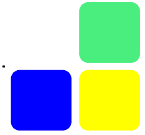


존중과 사랑으로 배움이 행복한 학교



2023 학년도

# 학교 평가 운영 계획



신 천 중 학 교

# 2023학년도 학교 평가 운영 계획

## I

### 운영 목적

- 경기미래교육 정책을 반영한 새로운 평가 시행으로 학교 교육과정 운영의 책무성 강화
- 데이터 기반의 정책 수립으로 경기교육 정책추진 동력 확보
- 학교교육활동 ‘계획-실천-평가-환류’로 학교 교육의 질 향상

## II

### 운영 방향

- 학교평가를 통해 단위학교의 자율적이고 지속적인 변화와 성장으로 학교교육의 질 향상
- 경기미래교육 정책 기반 학교 교육과정 운영의 책무성 강화를 통해 학생 맞춤형 교육과정 운영 내실화
- 학교 평가, 교육행정기관(교육지원청) 평가, 시·도 교육청 평가 연계 운영을 통해 학교 교육과 교육행정 간의 일관성 확보
- 정책 및 학교 교육과정 운영의 성과를 측정할 수 있는 지표 선정·적용으로 정책과 학교 교육과정 운영 간의 정합성 확보

## III

### 운영 내용

#### 1. 학교 평가 운영의 절차(실시 계획)

평가 시기	• 2023. 3. 1. ~ 2023. 12. 31.
평가 내용	<ul style="list-style-type: none"><li>• 공통지표(50%): 8개 지표<ul style="list-style-type: none"><li>- 경기교육 기본계획 및 경기미래교육 방향을 내포하는 지표</li></ul></li><li>• 자율지표(50%): 5개 지표<ul style="list-style-type: none"><li>- 자율과제 및 교육과정 운영, 교육공동체 만족도 조사 결과</li></ul></li></ul>
평가 방법	• 학교 자체 평가
결과 활용	<ul style="list-style-type: none"><li>• ‘계획-실천-평가-환류’의 선순환 체제 구축</li><li>• 학교평가 결과 환류 및 차년도 학교교육계획 수립에 반영</li><li>• 평가 결과 분석을 통해 학교 교육력 제고 및 학교 교육 개선 방안 모색</li><li>• 학교평가 결과 보고서 작성 및 학교 홈페이지 탑재·정보공시</li><li>• 평가 결과에 따른 컨설팅 요청 및 참여</li></ul>

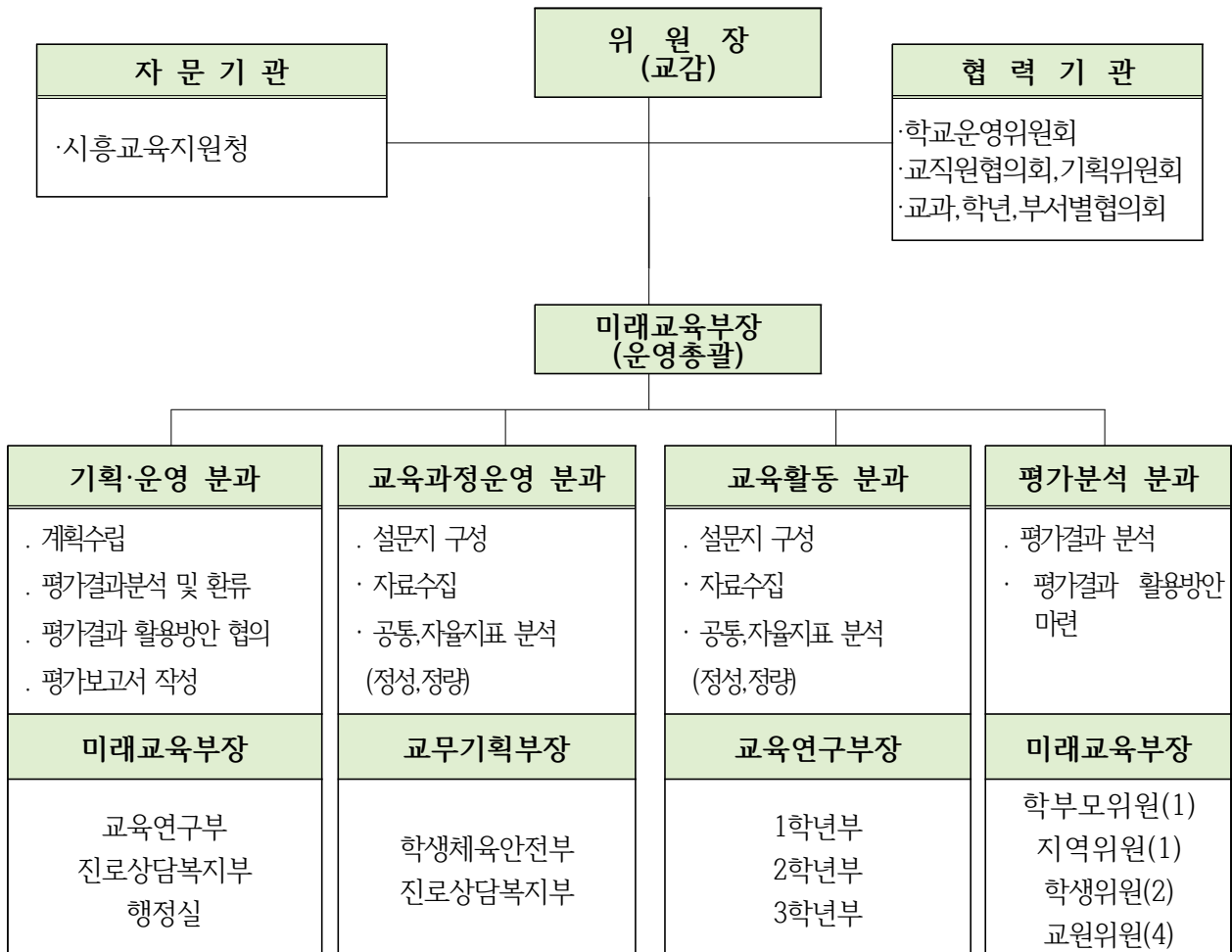
## 2 세부 추진 일정

시기	내용
3월~4월	<ul style="list-style-type: none"> <li>• 2023학교교육계획 확정               <ul style="list-style-type: none"> <li>- 2022 학교평가 결과 포함</li> </ul> </li> <li>• 학교교육계획 연수 및 홍보</li> <li>• 2022 학교평가 결과 정보공시(4월)</li> <li>• 2023 학교평가 기본 계획 교육청 지침 확인</li> </ul>
5월	<ul style="list-style-type: none"> <li>• 2023 학교평가 업무 담당자 연수</li> <li>• 2023 학교평가 계획 수립</li> <li>• 학교교육활동 추진</li> </ul>
6월	<ul style="list-style-type: none"> <li>• 학교교육활동 추진</li> <li>• 과정평가, 상시평가 추진</li> </ul>
7월~8월	<ul style="list-style-type: none"> <li>• 평가 진행상황 모니터링(자율 점검)</li> <li>• 1학기 교육활동평가 및 결과 공유(중간평가)</li> <li>• 2학기 교육과정 운영 계획 수립 시 학교 평가 주안점 반영 확인</li> </ul>
9월~10월	<ul style="list-style-type: none"> <li>• 학교 교육과정 운영</li> <li>• 과정평가, 상시평가 추진</li> <li>• 학교자체평가위원회를 통한 공통지표+자율지표 평가</li> </ul>
11월~12월	<ul style="list-style-type: none"> <li>• 평가결과 자료 수집 및 정리</li> <li>• 학교교육과정 운영 평가 실시</li> <li>• 학교평가 결과 공유 및 교육 개선을 위한 공동체 토론회</li> <li>• 2023학교평가 결과보고서 작성</li> <li>• 2024교육계획 수립을 위한 토론 및 의견 수렴</li> </ul>
'24. 1월~2월	<ul style="list-style-type: none"> <li>• 학교홈페이지에 2023평가결과(학교평가 결과보고서) 공개</li> <li>• 2024학교교육계획에 반영</li> </ul>

내용	추진 시기(월)												
	3	4	5	6	7	8	9	10	11	12	‘24 1	‘24 2	
학교평가계획 수립	→												
학교평가위원회 구성	→												
학교평가 실시									→				
결과 분석 및 보고서 작성										→			
평가결과 공유 및 환류										→			
교육청 주관 학교평가 대상교로 선정될 경우 보고서 제출( ‘23.12.15.)										→			
학교평가 결과보고서 홈페이지 탑재												→	
학교평가 정보공시(전년도 결과)		→											

### 3 학교평가위원회 구성 및 역할

- 학교평가위원회는 학교 평가 계획 수립, 학교 평가 결과 환류
- 교원, 학부모, 지역 위원, 학생 등 7명 내외로 구성함.
- 조직 및 업무 배정



- 2023 학교 평가 위원회 명단

구분	직위	업무	위원명
1	위원장	교감	정경애
2	교원 위원	미래교육부장	이미경
3	교원 위원	교육연구부장	김효선
4	교원 위원	교무기획부장	김영숙
5	교원 위원	진로상담복지부장	김현숙
6	학부모 위원	학부모	이재희
7	지역 위원	지역 인사	전병길
8	학생 위원	학생자치회 회장	이유빈
9	학생 위원	학생자치회 부회장	강민건

## 4 2023학년도 평가 지표

구분	평가영역	평가지표	평가 방법	배점	담당 부서
공통 지표 (50)	1. 새롭게 열어나가는 미래교육(20점)	1-1. 에듀테크 활용 수업 활성화	정량 정성	2점 3점	교육연구부
		1-2. 기초학력 보장 실천	정성	10점	미래교육부
		1-3. 교원 미래교육 역량 강화	정량	5점	교육연구부
	2. 역량 중심 학생 맞춤형 교육(10점)	2-1. 학생 핵심역량 함양을 위한 교육과정 운영 노력	정량 정성	5점	교무기획부
		2-2. 진로직업교육 내실화	정량 정성	2점 3점	진로상담복지부 1,2,3학년부
	3. 자율과 균형으로 함께 하는 교육공동체(15점)	3-1. 인성교육 활성화	정성	10점	교육연구부 학생체육안전부
		3-2. 세계시민교육 활성화 노력	정성	5점	미래교육부 1,2,3학년부
자율 지표 (50)	4. 교육재정(5점)	4-1. 학교 회계 효율적 집행 제고	정량	5점	행정실
	5. 자율과제(20점)	5-1. 학교자율과제 운영	정성	20점	미래교육부
	6. 교육과정(15점)	6-1. 학교 지표 (마을 연계 교육과정 운영)	정량	15점	미래교육부 1,2,3학년부
	7. 교육만족도(15점)	7-1. 학생의 학교 만족도	정량	6점	미래교육부
		7-2. 교직원의 학교 만족도	정량	6점	미래교육부
		7-3. 학부모의 학교 만족도	정량	3점	미래교육부

※ 평가대상 실적 기간: 2023.3.~12.

※ 정량지표 값 소수점 처리: 소수 둘째 자리까지 제시(소수 셋째 자리에서 반올림)

## 5 평가 세부 척도안

### » 공통 지표

#### 영역 1. 새롭게 열어나가는 미래교육

평가지표		1-1. 에듀테크 활용 수업 활성화 (5점)		
의미		❖ 에듀테크 활용 수업이란 학생 맞춤형 교육 실현을 위해 교육용 소프트웨어, 인공지능(AI)기반 코스웨어 등 디지털 기술을 활용하여 미래형 교육과정을 구현하는 모든 교수·학습 활동을 의미함		
정량 평가	평가 서식	• 에듀테크 활용 수업 실시 비율		
		전체 수업시수(A)	에듀테크 활용 수업시수(B)	에듀테크 활용 수업 실시율(%) (B/A)×100

	평가 주안 점	<table><tr><th>평가 요소</th><th colspan="5">평가 주안점</th></tr><tr><td>수업의 실천 정도</td><td colspan="5">학생 맞춤형 교육실현을 위해 에듀테크 활용 수업을 적극적으로 실천하는가?</td></tr></table>	평가 요소	평가 주안점					수업의 실천 정도	학생 맞춤형 교육실현을 위해 에듀테크 활용 수업을 적극적으로 실천하는가?																								
	평가 요소	평가 주안점																																
수업의 실천 정도	학생 맞춤형 교육실현을 위해 에듀테크 활용 수업을 적극적으로 실천하는가?																																	
	평가 척도	<table><tr><td colspan="6">• 에듀테크 활용 수업 실시 비율 (2.0점)</td></tr><tr><th>구분</th><th>매우 우수</th><th>우수</th><th>보통</th><th>미흡</th><th>매우 미흡</th></tr><tr><td>급간</td><td>10% 이상</td><td>8%이상~10%미만</td><td>6%이상~8%미만</td><td>4%이상~6%미만</td><td>4% 미만</td></tr><tr><td>점수</td><td>2.0</td><td>1.6</td><td>1.2</td><td>0.8</td><td>0.4</td></tr></table>	• 에듀테크 활용 수업 실시 비율 (2.0점)						구분	매우 우수	우수	보통	미흡	매우 미흡	급간	10% 이상	8%이상~10%미만	6%이상~8%미만	4%이상~6%미만	4% 미만	점수	2.0	1.6	1.2	0.8	0.4								
	• 에듀테크 활용 수업 실시 비율 (2.0점)																																	
	구분	매우 우수	우수	보통	미흡	매우 미흡																												
급간	10% 이상	8%이상~10%미만	6%이상~8%미만	4%이상~6%미만	4% 미만																													
점수	2.0	1.6	1.2	0.8	0.4																													
정성 평가	평가 서식	<table><tr><td colspan="6">• 에듀테크 활용 수업을 위한 계획, 실천 내용, 성과분석 및 환류 내용 등에 대해 기술 (교육청 주관 학교평가 대상교에서는 A4 3쪽 이내)</td></tr></table>	• 에듀테크 활용 수업을 위한 계획, 실천 내용, 성과분석 및 환류 내용 등에 대해 기술 (교육청 주관 학교평가 대상교에서는 A4 3쪽 이내)																															
	• 에듀테크 활용 수업을 위한 계획, 실천 내용, 성과분석 및 환류 내용 등에 대해 기술 (교육청 주관 학교평가 대상교에서는 A4 3쪽 이내)																																	
	평가 주안 점	<table><tr><th>평가요소</th><th colspan="5">평가 주안점</th></tr><tr><td rowspan="3">계획 수립의 적절성</td><td colspan="5">• 인적, 물적 자원을 고려한 에듀테크 활용 수업계획을 수립하였는가? • 현황 분석에 기초하여 운영 방향, 체계, 세부내용, 환류의 내용을 수립하였는가? • 학습목표를 도달하기 위해 교수·학습 설계가 구체적으로 수립되었는가?</td></tr><tr><td rowspan="3">운영 내용의 실천성</td><td colspan="5">• 학생 맞춤형 교육을 위해 에듀테크 활용 수업을 설계하였는가? • 학년별, 교과별, 주제별 특성을 반영한 적절한 매체를 활용하였는가? • 에듀테크 활용 수업에 대한 학생 참여를 독려하였는가?</td></tr><tr><td rowspan="3">성과분석 및 환류</td><td colspan="5">• 학교 상황에 적절한 방법을 활용하여 성찰하고 환류하였는가? • 예산을 효율적으로 사용하였는가? • 성과와 문제점을 분석하고 차년도 운영의 개선점을 도출하였는가?</td></tr></table>	평가요소	평가 주안점					계획 수립의 적절성	• 인적, 물적 자원을 고려한 에듀테크 활용 수업계획을 수립하였는가? • 현황 분석에 기초하여 운영 방향, 체계, 세부내용, 환류의 내용을 수립하였는가? • 학습목표를 도달하기 위해 교수·학습 설계가 구체적으로 수립되었는가?					운영 내용의 실천성	• 학생 맞춤형 교육을 위해 에듀테크 활용 수업을 설계하였는가? • 학년별, 교과별, 주제별 특성을 반영한 적절한 매체를 활용하였는가? • 에듀테크 활용 수업에 대한 학생 참여를 독려하였는가?					성과분석 및 환류	• 학교 상황에 적절한 방법을 활용하여 성찰하고 환류하였는가? • 예산을 효율적으로 사용하였는가? • 성과와 문제점을 분석하고 차년도 운영의 개선점을 도출하였는가?												
		평가요소	평가 주안점																															
		계획 수립의 적절성	• 인적, 물적 자원을 고려한 에듀테크 활용 수업계획을 수립하였는가? • 현황 분석에 기초하여 운영 방향, 체계, 세부내용, 환류의 내용을 수립하였는가? • 학습목표를 도달하기 위해 교수·학습 설계가 구체적으로 수립되었는가?																															
			운영 내용의 실천성	• 학생 맞춤형 교육을 위해 에듀테크 활용 수업을 설계하였는가? • 학년별, 교과별, 주제별 특성을 반영한 적절한 매체를 활용하였는가? • 에듀테크 활용 수업에 대한 학생 참여를 독려하였는가?																														
				성과분석 및 환류	• 학교 상황에 적절한 방법을 활용하여 성찰하고 환류하였는가? • 예산을 효율적으로 사용하였는가? • 성과와 문제점을 분석하고 차년도 운영의 개선점을 도출하였는가?																													
		평가 척도			<table><tr><td colspan="6">• 에듀테크 활용 수업 실천 노력(3.0점)</td></tr><tr><th>구분</th><th>매우 우수</th><th>우수</th><th>보통</th><th>미흡</th><th>매우 미흡</th></tr><tr><td>계획수립의 적절성(1점)</td><td>1.0</td><td>0.8</td><td>0.6</td><td>0.4</td><td>0.2</td></tr><tr><td>운영내용의 실천성(1점)</td><td>1.0</td><td>0.8</td><td>0.6</td><td>0.4</td><td>0.2</td></tr><tr><td>성과분석 및 환류(1점)</td><td>1.0</td><td>0.8</td><td>0.6</td><td>0.4</td><td>0.2</td></tr></table>	• 에듀테크 활용 수업 실천 노력(3.0점)						구분	매우 우수	우수	보통	미흡	매우 미흡	계획수립의 적절성(1점)	1.0	0.8	0.6	0.4	0.2	운영내용의 실천성(1점)	1.0	0.8	0.6	0.4	0.2	성과분석 및 환류(1점)	1.0	0.8	0.6	0.4
			• 에듀테크 활용 수업 실천 노력(3.0점)																															
			구분	매우 우수	우수	보통	미흡	매우 미흡																										
계획수립의 적절성(1점)			1.0	0.8	0.6	0.4	0.2																											
운영내용의 실천성(1점)	1.0		0.8	0.6	0.4	0.2																												
성과분석 및 환류(1점)	1.0	0.8	0.6	0.4	0.2																													
평가지표		1-2. 기초학력 보장 실천 (10점)																																
의미		<p>❖ <b>기초학력</b>이란 학생이 학교 교육과정을 통하여 갖추어야 하는 ‘최소한의 성취기준’을 충족하는 학력</p> <p>❖ <b>최소한의 성취기준</b>이란 국어, 수학 등 교과의 내용을 이해하고 활용하는 데 필요한 읽기·쓰기·셈하기를 포함하는 기초적인 지식, 기능 등을 의미함</p> <p style="text-align: right;">- 「기초학력 보장법」 제2조 및 동법 시행령 제2조</p>																																
정성 평가	평가 서식	<table><tr><td colspan="6">• 기초학력 보장을 위한 계획, 실천 내용, 성과분석 및 환류 내용 등에 대해 기술 (교육청 주관 학교 평가 대상교에서는 A4 3쪽 이내)</td></tr></table>					• 기초학력 보장을 위한 계획, 실천 내용, 성과분석 및 환류 내용 등에 대해 기술 (교육청 주관 학교 평가 대상교에서는 A4 3쪽 이내)																											
	• 기초학력 보장을 위한 계획, 실천 내용, 성과분석 및 환류 내용 등에 대해 기술 (교육청 주관 학교 평가 대상교에서는 A4 3쪽 이내)																																	
	평가 주안 점	<table><tr><th>평가요소</th><th colspan="5">평가 주안점</th></tr><tr><td rowspan="3">계획 수립의 적절성</td><td colspan="5">• 기초학력 보장을 위한 전년도 내용을 평가, 분석하였는가? • 평가분석에 기초하여 기초학력 보장 계획을 수립하였는가? • 학습지원대상학생의 기초학력 보장을 위한 프로그램 계획이 구체적인가?</td></tr><tr><td rowspan="3">운영 내용의 실천성</td><td colspan="5">• 종합적인 진단을 통하여 학습지원대상학생을 선정하였는가? • 학생 개별 맞춤형 프로그램을 유의미하게 운영하였는가? • 학교의 특성을 반영한 다양한 기초학력 보장 프로그램을 운영하였는가?</td></tr><tr><td rowspan="3">성과분석 및 환류</td><td colspan="5">• 학교와 지역 실정에 맞게 성과분석을 시행하였는가? • 기초학력 보장 관련 예산을 효율적으로 집행하였는가? • 성과와 문제점을 분석하고 차년도 운영의 개선점을 도출하였는가?</td></tr></table>	평가요소	평가 주안점					계획 수립의 적절성	• 기초학력 보장을 위한 전년도 내용을 평가, 분석하였는가? • 평가분석에 기초하여 기초학력 보장 계획을 수립하였는가? • 학습지원대상학생의 기초학력 보장을 위한 프로그램 계획이 구체적인가?					운영 내용의 실천성	• 종합적인 진단을 통하여 학습지원대상학생을 선정하였는가? • 학생 개별 맞춤형 프로그램을 유의미하게 운영하였는가? • 학교의 특성을 반영한 다양한 기초학력 보장 프로그램을 운영하였는가?					성과분석 및 환류	• 학교와 지역 실정에 맞게 성과분석을 시행하였는가? • 기초학력 보장 관련 예산을 효율적으로 집행하였는가? • 성과와 문제점을 분석하고 차년도 운영의 개선점을 도출하였는가?												
		평가요소	평가 주안점																															
		계획 수립의 적절성	• 기초학력 보장을 위한 전년도 내용을 평가, 분석하였는가? • 평가분석에 기초하여 기초학력 보장 계획을 수립하였는가? • 학습지원대상학생의 기초학력 보장을 위한 프로그램 계획이 구체적인가?																															
			운영 내용의 실천성	• 종합적인 진단을 통하여 학습지원대상학생을 선정하였는가? • 학생 개별 맞춤형 프로그램을 유의미하게 운영하였는가? • 학교의 특성을 반영한 다양한 기초학력 보장 프로그램을 운영하였는가?																														
				성과분석 및 환류	• 학교와 지역 실정에 맞게 성과분석을 시행하였는가? • 기초학력 보장 관련 예산을 효율적으로 집행하였는가? • 성과와 문제점을 분석하고 차년도 운영의 개선점을 도출하였는가?																													
		평가 척도			<table><tr><td colspan="6">• 기초학력 보장 실천 노력(10점)</td></tr><tr><th>구분</th><th>매우 우수</th><th>우수</th><th>보통</th><th>미흡</th><th>매우 미흡</th></tr><tr><td>계획 수립의 적절성(3점)</td><td>3.0</td><td>2.4</td><td>1.8</td><td>1.2</td><td>0.6</td></tr><tr><td>운영 내용의 실천성(4점)</td><td>4.0</td><td>3.2</td><td>2.4</td><td>1.6</td><td>0.8</td></tr><tr><td>성과분석 및 환류(3점)</td><td>3.0</td><td>2.4</td><td>1.8</td><td>1.2</td><td>0.6</td></tr></table>	• 기초학력 보장 실천 노력(10점)						구분	매우 우수	우수	보통	미흡	매우 미흡	계획 수립의 적절성(3점)	3.0	2.4	1.8	1.2	0.6	운영 내용의 실천성(4점)	4.0	3.2	2.4	1.6	0.8	성과분석 및 환류(3점)	3.0	2.4	1.8	1.2
			• 기초학력 보장 실천 노력(10점)																															
			구분	매우 우수	우수	보통	미흡	매우 미흡																										
계획 수립의 적절성(3점)			3.0	2.4	1.8	1.2	0.6																											
운영 내용의 실천성(4점)	4.0		3.2	2.4	1.6	0.8																												
성과분석 및 환류(3점)	3.0	2.4	1.8	1.2	0.6																													

평가지표		1-3. 교원 미래교육 역량 강화 (5점)					
의미		❖ 교원의 미래교육 역량 은 학생 맞춤형 수업을 실천할 수 있는 역량으로, AI, SW, ICT, 메타버스 등 에듀테크 기반 교수학습 설계 및 적용, IB 프로그램 운영 등 경기미래교육을 실천할 수 있는 역량					
정량 평가	평가 서식	재직 중인 교원 수(A)		미래교육 관련 연수를 15시간 이상 이수한 재직 교원 수(B)		이수율(%) (B/A)×100	
	평가 주안 점	평가요소		평가 주안점			
		교원의 미래교육 실천성		교원들이 에듀테크 활용 교수학습 설계 및 적용, IB프로그램 등 경기 미래교육에 대한 이해도 제고 및 역량 강화를 위해 노력하였는가?			
	평가 척도	평가 척도	• 교원의 미래 교육 관련 연수 이수율(5.0점)				
구분			매우 우수	우수	보통	미흡	매우 미흡
급간			30% 이상	24% 이상~30% 미만	18% 이상~24% 미만	12% 이상~18% 미만	12% 미만
		점수	5.0	4.0	3.0	2.0	1.0

## 영역

## 2. 역량 중심 학생 맞춤형 교육

평가지표		2-1. 학생 핵심역량 함양을 위한 교육과정 운영 노력 (5점)					
의미		❖ 학생 핵심역량 은 경기도 초·중·고등학교 교육과정 총론(경기도교육청 고시 제2021-486호)에 제시된 자주적 행동 역량, 비판적 성찰 역량, 창의적 사고 역량, 문화적 소양 역량, 의사소통 역량, 협력적 문제해결 역량, 민주시민 역량 등을 의미함					
정량 평가	평가 서식	• 역량 기반 교육과정 연수 이수율					
		재직 중인 교원 수(A)	역량 기반 교육과정 연수(15시간 이상)를 이수한 재직 교원 수(B)		이수율(%) (B/A)×100		
	평가 주안 점	평가 요소	평가 주안점				
		운영 충분성	교원들이 역량 기반 교육과정 연수를 통해 교육과정 운영 역량을 강화하였는가?				
평가 척도	평가 척도	• 역량 기반 교육과정 연수 이수율(2.0점)					
		구분	매우 우수	우수	보통	미흡	매우 미흡
		급간	90% 이상	80% 이상~90% 미만	70% 이상~80% 미만	60% 이상~70% 미만	60% 미만
		점수	2.0	1.6	1.2	0.8	0.4
정성 평가	평가 서식	• 핵심역량 함양을 위한 교육과정 계획, 실천 내용, 성과분석 및 환류 내용 등에 대해 기술 (교육청 주관 학교평가 대상교에서는 A4 3쪽 이내)					
		평가 주안 점	평가요소	평가 주안점			
	계획 수립의 적절성		·역량 기반 교육과정 운영을 위해 전년도 노력을 평가, 분석하였는가?				
			• 역량 기반 학교교육과정 편성 및 수업운영, 평가 계획 등이 구체적인가?				

	평가 주안 점	평가요소	평가 주안점					
		운영 내용의 실천성	• 핵심역량 함양을 위하여 학생의 요구를 반영한 학생 맞춤형 학교교육과정을 편성 운영하였는가?					
			• 교육과정 재구성성을 통해 핵심역량 기반의 학생 맞춤형 수업을 운영하고 및 과정중심 평가를 실천하였는가?					
			• 수업 개선을 위한 교원의 수업역량 강화 지원과 정기적인 수업공개 및 수업나눔을 실천하였는가?					
	성과분석 및 환류	• 학교 상황에 적절한 방법을 활용하여 성과분석을 시행하였는가?						
• 성과와 문제점을 분석하고 차년도 운영의 개선점을 도출하였는가?								
평가 척도		• 핵심역량 기반 학교 교육과정 운영 노력(3.0점)						
		구분	매우 우수	우수	보통	미흡	매우 미흡	
		계획수립의 적절성(1점)	1.0	0.8	0.6	0.4	0.2	
		운영내용의 실천성(1점)	1.0	0.8	0.6	0.4	0.2	
		성과분석 및 환류(1점)	1.0	0.8	0.6	0.4	0.2	

평가지표		2-2. 진로직업교육 내실화 노력 (5점)					
의미		❖ 진로직업교육 은 학교 교육활동을 통해 학생의 잠재능력을 개발하여 자신에게 적합한 진로선택과 설계를 돕고, 이를 통해 개인의 행복과 성취감을 느낄 수 있도록 지원하는 교육 활동을 의미함					

정량 평가	평가 서식	• 진로직업 체험교육 참여 학생 비율					
		전체 학생 수(A)	진로직업 체험교육 참여 학생 수(B)		진로직업 체험교육 참여 학생 비율(B/A)×100		
	평가 주안 점	평가 요소		평가 주안점			
		운영 충분성		학생의 진로직업 체험교육 기회를 제공하고 있는가?			
	평가 척도		• 진로직업 체험교육 참여 학생 비율(2.0점)				
구분			매우 우수	우수	보통	미흡	매우 미흡
		급간	90% 이상	80% 이상~90% 미만	70% 이상~80% 미만	60% 이상~70% 미만	60% 미만
		점수	2.0	1.6	1.2	0.8	0.4

정성 평가	평가 서식	• 진로직업교육 내실화를 위한 계획수립, 실천 내용, 성과분석 및 환류 내용 등에 대해 기술 (교육청 주관 학교평가 대상교에서는 A4 3쪽 이내)					
		평가 주안 점	평가요소		평가 주안점		
	계획 수립의 적절성		• 진로직업 교육과정 운영을 위한 전년도 프로그램을 평가 분석하였는가?				
			• 평가 분석에 기초하여 진로직업교육 계획을 수립하였는가?				
			• 계획의 목적 달성을 위한 교육과정 운영 계획이 구체적인가?				
			• 진로직업 체험 프로그램을 포함하였는가?				
	운영 내용의 실천성		• 진로직업 교육과정에 따라 유의미하게 교육활동을 전개하였는가?				
• 학생 맞춤형 진로직업교육 프로그램을 실천하였는가?							
성과분석 및 환류	• 학교 상황에 적절한 방법을 활용하여 성과분석을 시행하였는가?						
	• 예산을 효율적으로 집행하였는가?						
	• 성과와 문제점을 분석하고 차년도 운영의 개선점을 도출하였는가?						



평가 척도	• 진로직업교육 내실화 노력(3.0점)					
	구분	매우 우수	우수	보통	미흡	매우 미흡
	계획수립의 적절성(1점)	1.0	0.8	0.6	0.4	0.2
	운영내용의 실천성(1점)	1.0	0.8	0.6	0.4	0.2
	성과분석 및 환류(1점)	1.0	0.8	0.6	0.4	0.2

## 영역

## 3. 자율과 균형으로 함께하는 교육공동체

평가지표		3-1. 인성교육 활성화 (10점)					
의미		◆ <b>인성교육</b> 은 자신의 내면을 바르고 건전하게 가꾸고, 타인·공동체·자연과 더불어 살아가는 데 필요한 인간다운 성품과 역량을 기르는 것을 목적으로 하는 교육을 의미함 <div>—「인성교육진흥법」 제2조</div>					
정성 평가	평가 서식	• 인성교육 활성화를 위한 계획수립, 실천 내용, 성과분석 및 환류 내용 등에 대해 기술 (교육청주관 학교평가 대상교에서는 A4 3쪽 이내)					
	평가 주안 점	평가 요소		평가주안점			
		계획 수립의 적절성	• 인성교육을 위한 전년도 노력을 평가, 분석하였는가?				
			• 평가분석에 기초하여 인성교육 계획을 수립하였는가?				
			• 교육공동체의 의견을 수렴하고 특색있는 인성교육 계획을 수립하였는가?				
		운영 내용의 실천성	• 기본 인성 함양을 위한 교육과정 운영 및 디지털 시민교육을 추진하였는가?				
			• 학교·가정·지역사회가 함께하는 실천적 인성교육 활동을 전개하였는가?				
			• 교원의 인성교육 역량 강화를 위한 연수를 실시하였는가?				
			• 학교 안 관련 부서 간 연계·협조를 통해 통합적으로 인성교육을 추진하였는가?				
		성과분석 및 환류	• 학교 상황에 적절한 방법을 활용하여 성과분석을 시행하였는가?				
• 예산을 효율적으로 집행하였는가?							
• 성과와 문제점을 분석하고 차년도 운영의 개선점을 도출하였는가?							
평가 척도	• 인성교육 활성화를 위한 실천 노력(10점)						
	구분	매우 우수	우수	보통	미흡	매우 미흡	
	계획수립의 적절성(3점)	3.0	2.4	1.8	1.2	0.6	
	운영내용의 실천성(4점)	4.0	3.2	2.4	1.6	0.8	
		성과분석 및 환류(3점)	3.0	2.4	1.8	1.2	0.6
평가지표		3-2. 세계시민교육 활성화 노력 (5점)					
의미		◆ <b>세계시민교육</b> 은 글로벌 역량을 갖춘 인재를 육성하기 위해 주제중심 세계시민교육, 체험중심 생태·환경 교육, 다문화 이해교육 등을 교육과정 재구성 또는 지역사회와 연계하여 운영하는 것을 의미함					
정성 평가	평가 서식	세계시민교육 활성화를 위한 계획수립(인성교육 기본계획, 학교교육계획 등 포함), 실천 내용, 성과분석 및 환류 내용 등에 대해 기술(교육청 주관 학교평가 대상교에서는 A4 3쪽 이내)					

정성 평가	평가 주안 점	평가요소	평가 주안점					
		계획 수립의 적절성	• 세계시민교육 운영 계획이 인성교육 기본계획이나 학교교육계획 등에 포함되어 있는가?					
			• 시대적 가치(경기도교육청의 세계시민교육 범주 등)을 반영하여 세계시민교육 추진계획을 수립하였는가?					
		운영 내용의 실천성	• 교과 및 창의적 체험활동 등 교육과정과 연계한 세계시민교육을 추진하였는가?					
			• 세계시민 교육과정 운영시 생태·환경, 다문화 이해교육 등 다양한 주제를 포함하여 운영하였는가?					
	성과분석 및 환류	• 학교자율과정, (중)자유학기제 편성 시 세계시민교육을 주제로 선정하여 운영하였는가?						
• 학교 상황에 적절한 방법을 활용하여 성과분석을 시행하였는가?								
		• 성과와 문제점을 분석하고 차년도 운영의 개선점을 도출하였는가?						
평가 척도	• 세계시민교육 활성화를 위한 실천 노력(5.0점)							
	구분		매우 우수	우수	보통	미흡	매우 미흡	
	계획수립의 적절성(1점)		1.0	0.8	0.6	0.4	0.2	
	운영내용의 실천성(2점)		2.0	1.6	1.2	0.8	0.4	
	성과분석 및 환류(2점)		2.0	1.6	1.2	0.8	0.4	

## 영역

## 4. 학교 재정

평가지표		4-1. 학교회계 효율적 집행 제고 (5점)			
의미		◆ 학교회계의 효율적 집행은 학교의 교육활동과 자율경영을 위하여 학교 회계의 독립성, 효율성, 자율성 등을 근거로 예산의 계획부터 실행에 이르는 전 과정에 교육공동체가 함께 참여하여 학교자율경영체제 구축을 실천해 나가는 것을 의미함			
정량 평가	평가 서식	• 학교 회계 집행률			
		예산현액(A)		집행액(B)	
				학교회계 집행률(%) (B/A)×100	
	• 학교회계 집행률 제고를 위한 교직원 노력도				
	학교회계 집행률 점검을 위한 교직원 협의회 운영		운영 여부(O, X)		
	상반기 실시				
	하반기 실시				
	평가 주안 점	평가 요소		평가주안점	
학교회계 집행		• 학교 예산을 회계연도 기간 내 적극적으로 신속하게 집행하여 불용액을 최소화하였는가?			
학교회계 점검 교직원 노력		• 학교의 자율경영측면에서 학교회계 재정집행 운영에 교육공동체의 의견이 반영되었는가?			
평가 척도	• 학교회계 집행률(3.0점)				
	구분	매우 우수	우수	보통	미흡
	급간	95% 이상	90% 이상~95% 미만	85% 이상~90% 미만	80% 이상~85% 미만
	점수	3.0	2.4	1.8	1.2
	• 학교회계 집행률 제고를 위한 교직원 노력도(2.0점)				
	시기	상반기		하반기	
	구분	실시		미실시	
	점수	1점		0점	

» 공통 지표

영역

5. 학교 자율 과제

평가지표		5-1. 학교자율과제 운영 (20점)					
의미		❖ <b>학교자율과제</b> 란 교육공동체가 지역의 여건과 학교의 현안을 진단하고 숙의 과정을 거쳐 선정한 것으로 경기도교육청에 제출한 학교자율과제를 의미함					
정성 평가	평가 서식	• 학교자율과제 운영 계획, 실천 내용, 성과분석 및 환류 내용 등에 대해 기술 (교육청 주관 학교평가 대상교에서는 A4 3쪽 이내)					
	평가 주안 점	평가요소		평가 주안점			
		계획 수립의 적절성		• 교육공동체가 숙의 과정을 거쳐 학교 자율과제를 선정하였는가?			
				• 학교자율과제 운영 계획을 수립하였는가?			
		운영 내용의 실천성		• 학교자율과제를 계획에 근거하여 운영하였는가?			
				• 학교자율과제를 교육과정과 연계하여 운영하였는가?			
		성과분석 및 환류		• 학교 상황에 적절한 방법을 활용하여 성과분석을 시행하였는가?			
	• 학교자율과제 예산을 효율적으로 집행하였는가?						
	• 학교자율과제 성과와 문제점을 분석하고 차년도 운영의 개선점을 도출하였는가?						
	평가 척도	• 학교자율과제 운영 노력(20점)					
구분		매우 우수	우수	보통	미흡	매우 미흡	
계획수립의 적절성(6점)		6.0	4.8	3.6	2.4	1.2	
운영내용의 실천성(8점)		8.0	6.4	4.8	3.2	1.6	
성과분석 및 환류(6점)		6.0	4.8	3.6	2.4	1.2	

## 영역

## 6. 교육과정

평가지표		6-1. 학교 자체 지표 (15점)					
의미		◆ 학교 자체지표란 교육공동체가 속의 과정을 거쳐 학교 교육의 비전과 방향을 설정하고, 학교의 특성을 반영한 평가지표를 선정하고 시행한 것을 의미함					
정량 평가	평가 서식	• 마을 연계 교육과정 참여 학생 비율 (6점)					
		전체 학생 수(A)	마을 연계 교육과정 참여 학생 수(B)		마을 연계 교육과정 참여 학생 비율(B/A)×100		
		• 마을 연계 교육과정 운영 시수 (3점, 학년별 1점)					
		학년	1학년	2학년	3학년	합계	
		시수					
	점수						
	• 마을 연계 교육과정 운영 만족도 (6점, 교사, 학생 각 3점)						
	교사 만족도 총점(A)		교사 만족도 취득점수(B)		교사의 학교 만족도 점수(C) (B/A)×100		
학생 만족도 총점(A)		학생 만족도 취득점수(B)		학생의 학교 만족도 점수(C) (B/A)×100			
정량 평가	평가 주안 점	평가 요소		평가주안점			
		운영 충분성		학생의 삶과 연계된 마을 연계 교육 기회를 제공하고 있는가?			
		교육과정 실천 정도		학생의 삶과 연계된 마을 연계 교육과정을 적극적으로 실천하는가?			
		운영 만족도 결과		학생의 배움과 성장을 위한 마을 교육과정이 내실 있게 운영되고 있는가?			
	평가 척도	• 마을 연계 교육과정 참여 학생 비율(6.0점)					
		구분	매우 우수	우수	보통	미흡	매우 미흡
		급간	90% 이상	80% 이상~90% 미만	70% 이상~80% 미만	60% 이상~70% 미만	60% 미만
		점수	6.0	4.8	3.6	2.4	1.2
		• 마을 연계 교육과정 운영 시수 (3점, 학년별 1점)					
		구분	매우 우수	우수	보통	미흡	매우 미흡
급간		20시간 이상	15시간 이상~20시간 미만	10시간 이상~15시간 미만	5시간 이상~10시간 미만	5시간 미만	
점수		1학년	1.0	0.8	0.6	0.4	0.2
		2학년	1.0	0.8	0.6	0.4	0.2
		3학년	1.0	0.8	0.6	0.4	0.2
		• 마을 연계 교육과정 운영 만족도 (6점, 교사, 학생 각 3점)					
구분		매우 우수	우수	보통	미흡	매우 미흡	
급간		90% 이상	70% 이상~90% 미만	50% 이상~70% 미만	30% 이상~50% 미만	30% 미만	
점수		교사	3.0	2.4	1.8	1.2	0.6
		학생	3.0	2.4	1.8	1.2	0.6

## 영역

## 7. 교육 만족도

평가지표		7-1. 학생의 학교 만족도 (6점)																						
의미		◆ 학생의 학교 만족도란 학생의 요구와 흥미, 관심을 반영한 교육과정 운영을 통하여 학생 개개인이 자기 삶의 주인으로서 미래를 주도적으로 설계할 수 있도록 지원하는 교육활동에 대한 만족을 의미함																						
정량 평가	평가 서식	학생 만족도 총점(A)		학생 만족도 취득점수(B)		학생의 학교 만족도 점수(C) (B/A)×100																		
	평가 주안 점	평가요소		평가 주안점																				
		학생 만족도 결과		학생의 배움과 성장을 위한 학교교육 활동이 학생의 교육 만족도에 부합하고 있는가?																				
	평가 척도	• 학생의 학교 만족도(6.0점) <table><tr><td>구분</td><td>매우 우수</td><td>우수</td><td>보통</td><td>미흡</td><td>매우 미흡</td></tr><tr><td>급간</td><td>90% 이상</td><td>70% 이상~90% 미만</td><td>50% 이상~70% 미만</td><td>30% 이상~50% 미만</td><td>30% 미만</td></tr><tr><td>점수</td><td>6.0</td><td>4.8</td><td>3.6</td><td>2.4</td><td>1.2</td></tr></table>						구분	매우 우수	우수	보통	미흡	매우 미흡	급간	90% 이상	70% 이상~90% 미만	50% 이상~70% 미만	30% 이상~50% 미만	30% 미만	점수	6.0	4.8	3.6	2.4
구분	매우 우수	우수	보통	미흡	매우 미흡																			
급간	90% 이상	70% 이상~90% 미만	50% 이상~70% 미만	30% 이상~50% 미만	30% 미만																			
점수	6.0	4.8	3.6	2.4	1.2																			

평가지표		7-2. 교직원의 학교 만족도 (6점)																																							
의미		◆ 교직원의 학교 만족도란 학교의 비전과 철학, 가치의 공유를 바탕으로 교육과정 운영의 자율성과 업무 추진의 주도성이 보장되고 존중되는 학교문화에 대한 만족을 의미함																																							
정량 평가	평가 서식	교직원 만족도 총점(A)		교직원 만족도 취득점수(B)		교직원의 학교 만족도 점수(C) (B/A)×100																																			
평가 주안 점	평가요소		평가 주안점																																						
교직원 만족도 결과		• 학교의 비전과 철학, 가치의 공유를 바탕으로 교직원의 교육과정 운영의 자율성과 업무 추진의 주도성이 보장되고 존중되고 있는가? • 학교 업무환경 개선을 위한 수평적 의사소통이 활성화되고 있는가?																																							
평가 척도	• 교직원의 학교 만족도(6.0점)								----	--------	---------------	---------------	---------------	--------		구분	매우 우수	우수	보통	미흡	매우 미흡		급간	90% 이상	70% 이상~90% 미만	50% 이상~70% 미만	30% 이상~50% 미만	30% 미만		점수	6.0	4.8	3.6	2.4	1.2						
평가지표		7-3. 학부모의 학교 만족도 (3점)																																							
의미		◆ 학부모의 학교 만족도란 학생의 요구와 흥미, 관심을 반영한 교육과정 운영을 위하여 학부모와 끊임없이 소통하고 협력하며, 학부모가 교육활동의 주체로 적극 참여할 수 있도록 지원하는 교육활동에 대한 만족을 의미함																																							
정량 평가	평가 서식	학부모 만족도 총점(A)		학부모 만족도 취득점수(B)		학부모의 학교 만족도 점수(C) (B/A)×100																																			
평가 주안 점	평가요소		평가 주안점																																						
학부모 만족도 결과		다양한 학생 맞춤형 교육과정 운영과 학부모의 학교 참여 기회가 보장되고 있는가?																																							
평가 척도	• 학부모의 학교 만족도(3.0점)								----	--------	---------------	---------------	---------------	--------		구분	매우 우수	우수	보통	미흡	매우 미흡		급간	90% 이상	70% 이상~90% 미만	50% 이상~70% 미만	30% 이상~50% 미만	30% 미만		점수	3.0	2.4	1.8	1.2	0.6						

## 2023학년도 교육만족도 설문 조사(학생용)

이 설문지는 우리 학교 교육활동 전반을 평가하고 보다 학교교육을 개선하기 위한 기초자료로서 활용됩니다. 설문 문항에 학생들의 생각을 솔직하게 적어 주시기 바랍니다. 학생들의 솔직한 응답은 우리 학교 발전에 소중한 밑거름이 될 것입니다. 감사합니다.

2023. 12. . 신천중학교장

5. 매우 그렇다    4. 대체로 그렇다    3. 그렇다    2. 별로 그렇지 않다    1. 전혀 그렇지 않다.

순	설문 문항	5	4	3	2	1
1	학교생활이 즐겁고 만족스럽습니까?					
2	학교 교육활동 운영에 여러분의 의견을 반영하고 있습니까?					
3	학교 교육활동을 하기 위한 교육 시설과 환경에 만족하십니까?					
4	학교나 교실에서는 경쟁이나 비교가 아닌 칭찬, 격려, 존중, 협력하는 분위기를 만들고 있습니까?					
5	우리 학급에서 지킬 학급 규칙을 학급에서 함께 만들고 실천하고 있습니까?					
6	학생들이 스스로 계획을 세워 실천할 수 있는 교육활동의 기회가 있습니까?					
7	학교는 다양한 진로와 직업을 탐색할 수 있도록 교육활동을 제공해 주고 있습니까?					
8	학교 수업 내용은 이해하기 쉽고 더 알고 싶은 마음을 갖게 합니까?					
9	학교에서는 단순한 지식 전달, 교과 진도 위주의 수업이 아닌 학생의 사고를 키울 수 있는 학생 참여형 수업이 이루어지고 있습니까?					
10	학교에서는 학생들의 학습과 성장을 지원하는 평가가 다양한 방법으로 이루어지고 피드백을 제공하고 있습니까?					
<input type="checkbox"/> 올해 우리학교 교육 활동에서 좋은 점						
<input type="checkbox"/> 우리 학교에 바라는 점						

## 2023학년도 교육만족도 설문 조사(교직원용)

이 설문지는 우리 학교 교육활동 전반을 평가하고 학교 교육을 보다 개선하기 위한 기초 자료로 활용됩니다. 설문 문항에 선생님의 생각을 솔직하게 적어 주시기 바랍니다. 선생님의 솔직한 응답은 우리 학교 교육 발전에 소중한 밑거름이 될 것입니다. 감사합니다.

2023. 12. . 신천중학교장

5. 매우 그렇다    4. 대체로 그렇다    3. 그렇다    2. 별로 그렇지 않다    1. 전혀 그렇지 않다.

	문항	5	4	3	2	1
1	우리 학교는 구성원들이 서로 소통하고 합의할 수 있는 시스템과 문화가 형성되어 있습니까?					
2	우리 학교는 교육활동 중심의 학교시스템(권한 위임, 교수학습 중심의 교무조직 행정업무 경감 학습지원 환경, 협업 환경 등)이 갖추어져 있습니까?					
3	우리 학교는 공동체가 지켜야 할 교원, 학생, 학부모의 생활 규범을 정하고 이를 일관되게 지켜가고자 노력하고 있습니까?					
4	우리 학교는 학생들이 주체적이고 책임의식을 지닌 민주시민으로 성장하도록 생활교육을 실천하고 있습니까?					
5	우리 학교는 교원의 공동 연구와 공동실천을 위한 전문적 학습공동체가 내실있게 운영되고 있습니까?					
6	우리 학교 교사들은 동료와 일상적으로 수업에 관한 이야기를 나누고 있습니까?					
7	우리 학교는 학교 구성원의 교육에 대한 성찰과 모색을 담은 진정성 있는 교육과정을 운영하고 있습니까?					
8	우리 학교는 학생들의 요구 및 학교와 지역의 특성 등을 반영하여 교육과정을 운영하려고 노력하고 있습니까?					
9	우리 학교 교사들은 학생과 소통하는 관계 중심적 수업, 학생의 주도적 참여와 협력을 통한 수업을 하고 있습니까?					
10	교육과정 및 수업과 연계된 평가를 적절하게 실시하고, 평가 결과를 학생들의 성장을 돕는 데에 활용하고 있습니까?					

■올해 우리 학교 교육 활동에서 좋은 점

■ 우리 학교에 바라는 점

## 2023학년도 교육만족도 설문 조사(학부모용)

이 설문지는 우리 학교 교육활동 전반을 평가하고 보다 학교교육을 개선하기 위한 기초자료로서 활용됩니다. 설문문항에 학부모님들의 생각을 솔직하게 적어 주시기 바랍니다. 학부모님들의 솔직한 응답은 본교 교육 발전에 소중한 밑거름이 될 것입니다. 감사합니다.

2023. 12. 신천중학교장

5. 매우 그렇다    4. 대체로 그렇다    3. 그렇다    2. 별로 그렇지 않다    1. 전혀 그렇지 않다.

순	설문 문항	5	4	3	2	1
1	자녀는 학교생활에 만족하고 즐겁게 다니고 있습니까?					
2	학교 구성원들은 교육적 성과를 이루기 위해 함께 노력하고 실천하고 있습니까?					
3	학부모들의 교육적 요구를 학교의 교육활동에 반영할 수 있는 통로가 있습니까?					
4	학부모들이 자발적으로 학교활동에 다양하게 참여할 수 있는 기회가 있습니까?					
5	학교에서는 학생들이 자기 관리 능력과 기본생활 규범을 지킬 수 있도록 일관되게 지도하고 있습니까?					
6	학교에서는 자녀의 꿈, 재능, 학업, 진로에 대한 다양한 정보를 제공하고 있습니까?					
7	학교는 자녀들이 안정감 있는 생활을 할 수 있도록 학습 환경과 학교 문화를 조성해 가고 있습니까?					
8	학생들이 주체적으로 활동할 수 있는 다양한 교육활동의 기회가 있습니까?					
9	학교에서는 단순한 지식 전달, 교과 진도 위주의 수업이 아닌 학생의 사고를 키울 수 있는 학생 참여형 수업이 이루어지고 있습니까?					
10	학교에서는 학생들의 학습과 성장을 지원하는 평가가 다양한 방법으로 이루어지고 피드백을 제공하고 있습니까?					
<input type="checkbox"/> 올해 우리학교 교육 활동에서 좋은 점						
<input type="checkbox"/> 우리 학교에 바라는 점						



## **6 기대효과**

---

- 숙의와 성찰을 통한 교육과정 운영으로 학교 교육력 제고
- 학교 교육 질 개선 중심 학교조직문화 강화 및 역동적 학교 문화 조성
- 학교 교육공동체의 참여, 소통, 협력을 통한 학교 운영의 자율성 제고